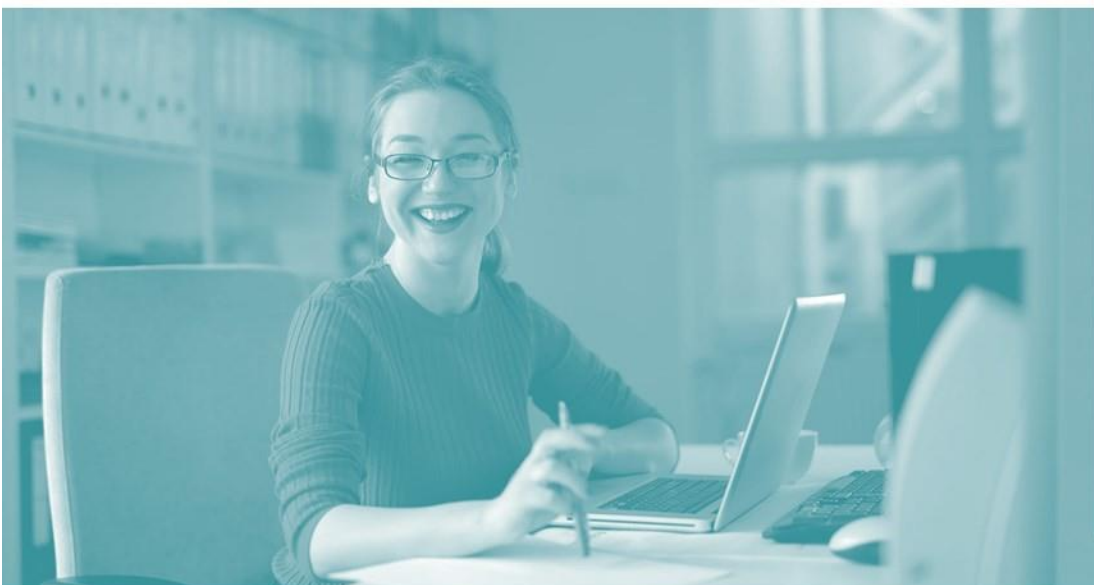


OCHRANA ZDRAVÍ A PROVOZ
STŘEDNÍCH ŠKOL A KONZERVATOŘÍ
PRO OBDOBÍ PŘÍPRAVY NA
MATURITNÍ A ZÁVĚREČNOU
ZKOUŠKU A ABSOLUTORIUM
V KONZERVATOŘI V OBDOBÍ
DO KONCE ŠKOLNÍHO ROKU
2019/2020



MŠMT
MINISTERSTVO ŠKOLSTVÍ,
MLÁDEŽE A TĚLOVÝCHOVY

Praha, 30. 4. 2020

OCHRANA ZDRAVÍ A PROVOZ STŘEDNÍCH ŠKOL A KONZERVATOŘÍ PRO OBDOBÍ PŘÍPRAVY NA MATURITNÍ A ZÁVĚREČNOU ZKOUŠKU A ABSOLUTORIUM V KONZERVATOŘI V OBDOBÍ DO KONCE ŠKOLNÍHO ROKU 2019/2020

Úvod

- Tento materiál se vztahuje na základní provozní podmínky středních škol a konzervatoří v souvislosti s přípravou žáků posledních ročníků středních škol a 4. ročníků a posledních ročníků konzervatoří na vykonání maturitní zkoušky, závěrečné zkoušky a absolutoria v konzervatoři, kterou je v souladu s usnesením vlády č. 491 ze dne 30. dubna 2020 možné realizovat od 11. května 2020.
- Pro účely konání závěrečných zkoušek, maturitních zkoušek, absolutorí v konzervatoři a přijímacích zkoušek ke vzdělávání ve středních školách bude připraven samostatný materiál reagující na aktuální epidemiologickou situaci.
- Pohyb žáků, spojený s účastí na přípravě na vykonání maturitní zkoušky, závěrečné zkoušky a absolutoria v konzervatoři se řídí těmito principy:

Cesta do školy a ze školy

Při cestě do školy a ze školy se na žáky vztahují obecná pravidla chování stanovená krizovými opatřeními, zejména:

- Zakrytí úst a nosu ochrannými prostředky (*dále jen „rouška“*).^{1,2}
- Dodržení odstupů 2 metry v souladu s krizovými nebo mimořádnými opatřeními.

Příchod ke škole a pohyb před školou

Pohyb žáků před vstupem do školy organizuje škola podle těchto principů:

- Před školou dodržovat odstup 2 metry v souladu s krizovými nebo mimořádnými opatřeními.
- Pro všechny osoby nacházející se před školou platí povinnost zakrytí úst a nosu.²

Vstup do budovy školy nebo školského zařízení

Ministerstvo zdravotnictví stanovilo následující rizikové faktory:

1. chronické onemocnění plic (*zahrnuje i středně závažné a závažné astma bronchiale*) s dlouhodobou systémovou farmakologickou léčbou.
2. Onemocnění srdce a/nebo velkých cév s dlouhodobou systémovou farmakologickou léčbou, např. hypertenze.
3. Porucha imunitního systému, např.
 - a) při imunosupresivní léčbě (*steroidy, HIV apod.*),
 - b) při protinádorové léčbě,
 - c) po transplantaci solidních orgánů a/nebo kostní dřeně.
4. Těžká obezita (*BMI nad 40 kg/m²*).
5. Farmakologicky léčený diabetes mellitus.

² Uvedené neplatí pro osoby s výjimkou z povinného zakrytí nosu a úst (*mimořádná opatření Ministerstva zdravotnictví viz webové stránky www.mzcr.cz*).

6. Chronické onemocnění ledvin vyžadující dočasnou nebo trvalou podporu/náhradu funkce ledvin (*dialýza*).
7. Onemocnění jater (*primární nebo sekundární*)

Doporučuje se, aby zákonní zástupci (*popřípadě zletilý žák*) zvážili rizikové faktory, pokud žák patří do rizikové skupiny, a rozhodli o účasti žáka na vzdělávacích aktivitách s tímto vědomím.

Při prvním vstupu do školy předkládá žák prohlášení, která je možné podepsat před vstupem do školy.

Prohlášení u nezletilých žáků je podepsáno také zákonným zástupcem:

- písemné seznámení s vymezením rizikových skupin stanovených Ministerstvem zdravotnictví, a
- písemné čestné prohlášení o neexistenci příznaků virového infekčního onemocnění (*např. horečka, kašel, dušnost, náhlá ztráta chuti a čichu apod.*).

O této povinnosti jsou zákonní zástupci a zletilí žáci ředitelem školy předem informováni .

Pokud zákonný zástupce nebo zletilý žák tyto dokumenty nepodepíše, nebude žákovi osobní účast ve škole umožněna.

- Vstup do budovy školy je umožněn **pouze žákům**, nikoliv doprovázejícím osobám.
- Všichni žáci i zaměstnanci školy nosí **ve společných prostorách roušky**.³
- Každý žák bude mít s sebou **na den minimálně 2 roušky a sáček na uložení roušky**.
- Škola je oprávněna vymezit prostory, ve kterých se žáci mohou pohybovat.

Žák je povinen dodržovat stanovená hygienická pravidla; jejich opakované nedodržování, po prokazatelném upozornění zákonného zástupce v případě nezletilého žáka, je důvodem k nevpustění žáka do školy, resp. k vyřazení žáka z přípravy.

Ve třídě

- **Neprodleně po přezutí**, popřípadě po příchodu do třídy, musí každý použít dezinfekci na ruce. Doporučuje se i předchozí umytí rukou (*důkladně 20 až 30 sekund vodou a tekutým mýdlem*).
- **Složení skupin stanoví ředitel školy s ohledem na předměty či zkoušky v rámci závěrečné zkoušky, maturitní zkoušky či absolutoria v konzervatořích**. O zařazení žáků do skupin rozhoduje ředitel školy.
- **Maximální počet žáků ve skupině je 15 s tím, že je nezbytné dodržet zásadu jeden žák v lavici ve třídě**.
- **Připouští se střídání více vyučujících u jedné skupiny žáků, pokud je to nezbytné ve vztahu k přípravě na závěrečnou nebo maturitní zkoušku, nebo absolutorium**.
- **V průběhu pobytu ve třídě nemusí žáci ani pedagogové nosit roušku, pokud je zachován rozestup 2 metry (nejméně 1,5 metru)**. Pokud dochází k bližšímu kontaktu (*např. při skupinové práci*), musí se roušky nosit i ve třídě.⁴
- Při sejmutí roušky si každý žák ukládá svou roušku do sáčku.
- **Je nutné zajistit takové rozmístění lavic ve třídě, které umožní dodržet doporučený odstup mezi žáky – 2 metry (nejméně 1,5 metru)**
- **Žáci si po každém konzultačním bloku vydezinfikují nebo umyjí ruce ve své třídě**.
- **V každé třídě je nezbytné často větrat (minimálně jednou za hodinu po dobu 5 min)**.
- Škola vede **evidenci o docházce** žáků do školy.

² Uvedené neplatí pro osoby s výjimkou z povinného zakrytí nosu a úst (*mimořádná opatření Ministerstva zdravotnictví viz webové stránky www.mzcr.cz*).

ČESTNÉ PROHLÁŠENÍ

O NEEEXISTENCI PŘÍZNAKŮ VIROVÉHO INFEKČNÍHO ONEMOCNĚNÍ

Jméno a příjmení (dítěte/žáka/studenta/účastníka vzdělávání)

.....

datum narození:

trvale bytem:

1. Prohlašuji, že se u výše uvedeného dítěte/žáka/studenta/účastníka vzdělávání neprojevují a v posledních dvou týdnech neprojevíly příznaky virového infekčního onemocnění (*např. horečka, kašel, dušnost, náhlá ztráta chuti a čichu apod.*).
2. Prohlašuji, že jsem byl seznámen s vymezením osob s rizikovými faktory a s doporučením, abych zvážil tyto rizikové faktory při rozhodování o účasti na vzdělávacích aktivitách.

V

Dne

.....
 Podpis zletilého žáka/studenta/účastníka vzdělávání
 nebo
 Podpis zákonného zástupce nezletilého

Osoby s rizikovými faktory

Ministerstvo zdravotnictví stanovilo následující rizikové faktory:

1. Věk nad 65 let s přidruženými chronickými chorobami.
2. Chronické onemocnění plic (*zahrnuje i středně závažné a závažné astma bronchiale*) s dlouhodobou systémovou farmakologickou léčbou.
3. Onemocnění srdce a/nebo velkých cév s dlouhodobou systémovou farmakologickou léčbou např. hypertenze.
4. Porucha imunitního systému, např.
 - a) při imunosupresivní léčbě (*steroidy, HIV apod.*),
 - b) při protinádorové léčbě,
 - c) po transplantaci solidních orgánů a/nebo kostní dřeně,
5. Těžká obezita (*BMI nad 40 kg/m²*).
6. Farmakologicky léčený diabetes mellitus.
7. Chronické onemocnění ledvin vyžadující dočasnou nebo trvalou podporu/náhradu funkce ledvin (*dialýza*).
8. Onemocnění jater (*primární nebo sekundární*).

Do rizikové skupiny patří osoba, která naplňuje alespoň jeden bod uvedený výše nebo pokud některý z bodů naplňuje jakákoliv osoba, která s ní žije ve společné domácnosti.